

**INFORME FISCAL Y FINANCIERO**  
**MUNICIPIO DE LERIDA TOLIMA**  
**VIGENCIA 2022**

**1. INFORMACIÓN CONTABLE**

En la estructura del informe se ubican los estados contables básicos del municipio de Ambalema, es decir, (Estado de Situación Financiera y Estado de rendimiento financiero).

La Información contable a evaluar fue tomada del reporte a la Contaduría General de la Nación (Consolidador de Hacienda e Información Pública CHIP) vigencias 2021 - 2022 de conformidad con los lineamientos del Nuevo Marco Normativo, según Resolución 533 de 2015 NICSP, con la finalidad de establecer la viabilidad fiscal y financiera de la entidad e identificar el Déficit fiscal, así mismo; se evalúan los indicadores financieros y la capacidad de endeudamiento con la que cuenta la entidad para financiar sus actividades y cumplir con sus obligaciones y compromisos.

**2. ESTADO DE SITUACIÓN FINANCIERA**

Cifra en miles

CONCEPTO	VIGENCIA 2022	VIGENCIA 2021	VARIACIÓN \$	VARIACIÓN %
<b>ACTIVOS</b>	<b>54.473</b>	<b>43.900</b>	<b>10.573</b>	<b>24%</b>
EFFECTIVO Y EQUIVALENTE AL EFFECTIVO	4.142	3.729	413	11%
INVERSIONES E INSTRUMENTOS DERIVADOS	2	2	-	0%
CUENTAS POR COBRAR	3.726	3.660	66	2%
PROPIEDADES, PLANTA Y EQUIPO	6.876	6.758	118	2%
BIENES DE USO PÚBLICO E HISTORICOS Y CULTURALES	10.289	5.841	4.448	76%
OTROS ACTIVOS	29.435	23.908	5.527	23%
<b>PASIVOS</b>	<b>26.941</b>	<b>25.701</b>	<b>1.240</b>	<b>5%</b>
PRÉSTAMOS POR PAGAR	2.392	3.095	(703)	-23%
CUENTAS POR PAGAR	2.210	2.057	153	7%
BENEFICIO A LOS EMPLEADOS	19.470	19.266	204	1%
PROVISIONES	1.251	1.251	-	0%
OTROS PASIVOS	1.615	30	1.585	5283%
<b>PATRIMONIO</b>	<b>27.532</b>	<b>18.198</b>	<b>9.334</b>	<b>51%</b>
<b>PATRIMONIO DE LAS ENTIDADES DEL GOBIERNO</b>	<b>27.532</b>	<b>18.198</b>	<b>9.334</b>	<b>51%</b>



# CONTRALORÍA

DEPARTAMENTAL DEL TOLIMA

· La Contraloría del ciudadano ·

Al cierre de la vigencia fiscal 2022, el municipio de Lérida Tolima presentó una variación absoluta en sus activos de \$10.573 millones, es decir, un incremento del 24% en comparación con la vigencia 2021. Los Pasivos incrementaron en \$1.240 millones, es decir, 5%, el patrimonio incrementó \$9.334 millones, el 51% en relación a la vigencia 2021.

## 2.1 ACTIVO

Las cuentas de mayor incidencia fueron:

**Otros Activos** con \$5.527 millones, es decir, 23%, debido a incremento de Derecho por concurrencia para el pago de pensiones seguido de **Bienes de uso público e históricos y culturales** con un incremento \$4.448 millones, es decir, el 76% debido a al red de carreteras, **Efectivo y Equivalente al efectivo** con \$413 millones el 11%, **Propiedad planta y equipo** con 2% es decir, \$118 millones por ultimo **Cuentas por cobrar** con \$66 millones es decir, 2%.

## 2.2 PASIVO

Los Pasivos totales de la entidad, cubren el 49% del Activo total

Las cuentas de mayor incidencia fueron:

**Incrementaron: Otros Pasivos** en \$1.585 millones, es decir un incremento de mas del 100% correspondientes a retenciones y anticipo de impuesto seguido de **Beneficio a los empleados** incrementó en un 1%, es decir \$204 millones y **cuentas por pagar** con \$153 millones, el 7% y Disminuyó **Prestamos por pagar** con \$703 millones, es decir, 23% con relación con la vigencia 2021.

## 2.3 PATRIMONIO

Las cuentas del patrimonio presentaron un incremento de \$9.334 millones equivalentes al 51%, donde la cuenta del Utilidad o excedente acumulados fue la más representativa, toda vez que presentó un incremento de \$3.194 millones, es decir, 89 puntos por encima del 100% frente a la vigencia 2021.

secretaria.general@contraloriatolima.gov.co [www.contraloriatolima.gov.co](http://www.contraloriatolima.gov.co)

Carrera 3 entre calle 10 y 11, Edificio de la Gobernación del Tolima, 7 piso

Contacto: +57 (8) 261 1167 – 261 1169

Nit: 890.706.847-1



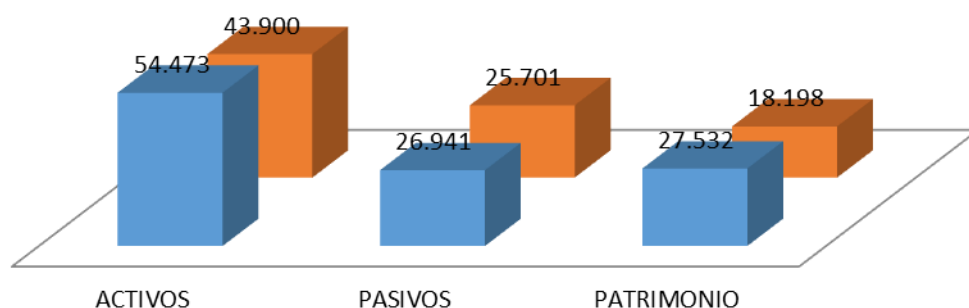
# CONTRALORÍA

DEPARTAMENTAL DEL TOLIMA

· La Contraloría del ciudadano ·

## ESTADO DE SITUACIÓN FINANCIERA MUNICIPIO DE LERIDA TOLIMA VIGENCIA 2022 - 2021

■ VIGENCIA 2022 ■ VIGENCIA 2021



### 3. ESTADO DE ACTIVIDAD FINANCIERA, ECONOMICA Y SOCIAL

ALCALDIA MUNICIPAL DE LERIDA				
COMPARATIVO 2022 - 2021				
(Cifras en miles de pesos)			VARIACIÓN	
CONCEPTO	2022	2021	\$	%
INGRESOS	30.408	26.672	3.736	14%
GASTOS	30.408	26.672	3.736	14%

Los ingresos y Gastos de la entidad aumentaron en \$3.736 millones, es decir, el 14% respectivamente en relación con la vigencia 2021.

secretaria.general@contraloriatolima.gov.co www.contraloriatolima.gov.co

Carrera 3 entre calle 10 y 11, Edificio de la Gobernación del Tolima, 7 piso

Contacto: +57 (8) 261 1167 – 261 1169

Nit: 890.706.847-1



# CONTRALORÍA

DEPARTAMENTAL DEL TOLIMA

· La Contraloría del ciudadano ·

## 3.1 INGRESOS

CONCEPTO	VIGENCIA 2022	VIGENCIA 2021	VARIACIÓN \$	VARIACIÓN %
INGRESOS	30.408	26.672	3.736	14%
INGRESOS FISCALES	6.119	6.214	(95)	-2%
IMPUESTOS	4.813	5.182	(369)	-7%
CONTRIBUCIONES, TASAS E INGRESOS NO TRIBUTARIOS	1.393	1.139	254	22%
DEVOLUCIONES Y DESCUENTOS (DB)	(87)	(107)	20	-19%
TRANSFERENCIAS Y SUBVENCIONES	23.482	20.175	3.307	16%
SISTEMA GENERAL DE PARTICIPACIÓN	12.238	9.813	2.425	25%
SISTEMA GENERAL DE REGALÍAS	274	935	(661)	-71%
SISTEMA GENERAL DE SEGURIDAD SOCIAL EN SALUD	9.106	7.453	1.653	22%
OTRAS TRANSFERENCIAS	1.863	1.973	(110)	-6%
OTROS INGRESOS	806	281	525	187%
FINANCIEROS	10	20	(10)	-50%
INGRESOS DIVERSOS	796	261	535	205%

Los Ingresos del municipio de Lérída Tolima incrementaron \$3.736 millones, es decir, 14% con relación a la vigencia 2021.

Los ingresos fiscales (las rentas propias del Municipio) disminuyeron en \$369 millones, el 7%, con relación a la vigencia 2021, donde las rentas de mayor incidencia fueron: **Impuesto industria y comercio** con \$699 millones, es decir, 35% seguido de **Impuesto predial unificado** con \$72 millones, el 6%, **Sobretasa a la gasolina** con \$7 millones, el 1% e incrementaron **Impuesto sobre el servicio de alumbrado público** con \$136 millones el 36% seguido de **Impuesto sobretasa bomberil** con \$96 millones, es decir, veintidós puntos por encima del 100% por ultimo **Impuesto de tablero, aviso y vallas** con \$68 millones el 31% con relación a la vigencia 2021.

Las transferencias y subvenciones (Sistema General de participaciones, sistema General de Regalías y Sistema General de Seguridad Social) fueron la mayor fuente de ingresos para el Municipio, representadas con 76%, cuyo recaudo fue de \$23.482 millones en la vigencia 2022.

secretaria.general@contraloriatolima.gov.co www.contraloriatolima.gov.co

Carrera 3 entre calle 10 y 11, Edificio de la Gobernación del Tolima, 7 piso

Contacto: +57 (8) 261 1167 – 261 1169

Nit: 890.706.847-1



# CONTRALORÍA

DEPARTAMENTAL DEL TOLIMA

· La Contraloría del ciudadano ·

Las transferencias y subvenciones incrementaron \$3.307 millones en la vigencia 2022, es decir, el 16%; dónde los recursos del **Sistema general de participación** fueron los más representativos con \$2.425 millones, es decir, 25% seguido de **Sistema General de seguridad social en salud** con \$1.653 millones, el 22%.

## GASTOS

CONCEPTO	VIGENCIA 2022	VIGENCIA 2021	VARIACIÓN \$	VARIACIÓN %
<b>GASTOS</b>	<b>30.408</b>	<b>26.672</b>	<b>3.736</b>	<b>14%</b>
<b>DE ADMINSTRACION Y OPERACIÓN</b>	<b>5.765</b>	<b>4.307</b>	<b>1.458</b>	<b>34%</b>
SUELDOS Y SALARIOS	1.690	1.173	517	44%
CONTRIBUCIONES IMPUTADAS	4	10	(6)	-60%
CONTRIBUCIONES EFECTIVAS	308	283	25	9%
APORTES OBRE LA NOMINA	45	59	(14)	-24%
PRESTACIONES SOCIALES	400	424	(24)	-6%
GASTOS DE PERSONAL DIVERSOS	109	52	57	110%
GENERALES	3.165	2.187	978	45%
IMPUESTOS, CONTRIBUCIONES Y TASAS	41	116	(75)	-65%
<b>DETERIORO, DEPRECIACIONES, AMORTIZACIONES Y PROVISIONES</b>	<b>92</b>	<b>115</b>	<b>(23)</b>	<b>-20%</b>
DEPRECIACIÓN DE PROPIEDADES, PLANTA Y EQUIPO	92	115	(23)	-20%
<b>TRANSFERENCIAS Y SUBVENCIONES</b>	<b>366</b>	<b>594</b>	<b>(228)</b>	<b>-38%</b>
OTRAS TRANSFERENCIAS	345	553	(208)	-38%
SUBVENCIONES	21	40	(19)	-48%
<b>GASTO PÚBLICO SOCIAL</b>	<b>18.903</b>	<b>19.741</b>	<b>(838)</b>	<b>-4%</b>
EDUCACIÓN	832	481	351	73%
SALUD	14.701	14.755	(54)	0%
AGUA POTABLE Y SANEAMIENTO BASICO	72	359	(287)	-80%
VIVIENDA	26	158	(132)	-84%
RECREACIÓN Y DEPORTE	184	113	71	63%
CULTURA	713	205	508	248%
DESARROLLO COMUNITARIO Y BIENSTAR SOCIAL	1.440	2.836	(1.396)	-49%
MEDIO AMBIENTE	45	-	45	100%
SUBSIDIOS ASIGNADOS	886	830	56	7%
<b>OTROS GASTOS</b>	<b>394</b>	<b>221</b>	<b>173</b>	<b>78%</b>
FINANCIEROS	394	217	177	82%
GASTOS DIVERSOS		3	(3)	-100%
<b>CIERRE DE INGRESOS, GASTOS Y COSTOS</b>	<b>4.885</b>	<b>1.691</b>	<b>3.194</b>	<b>189%</b>
CIERRE DE INGRESOS, GASTOS Y COSTOS	4.885	1.691	3.194	189%

Los Gastos presentaron una variación de \$3.736 millones, es decir, un incremento del 14% en relación con la vigencia 2021.

secretaria.general@contraloriatolima.gov.co [www.contraloriatolima.gov.co](http://www.contraloriatolima.gov.co)

Carrera 3 entre calle 10 y 11, Edificio de la Gobernación del Tolima, 7 piso

Contacto: +57 (8) 261 1167 – 261 1169

Nit: 890.706.847-1

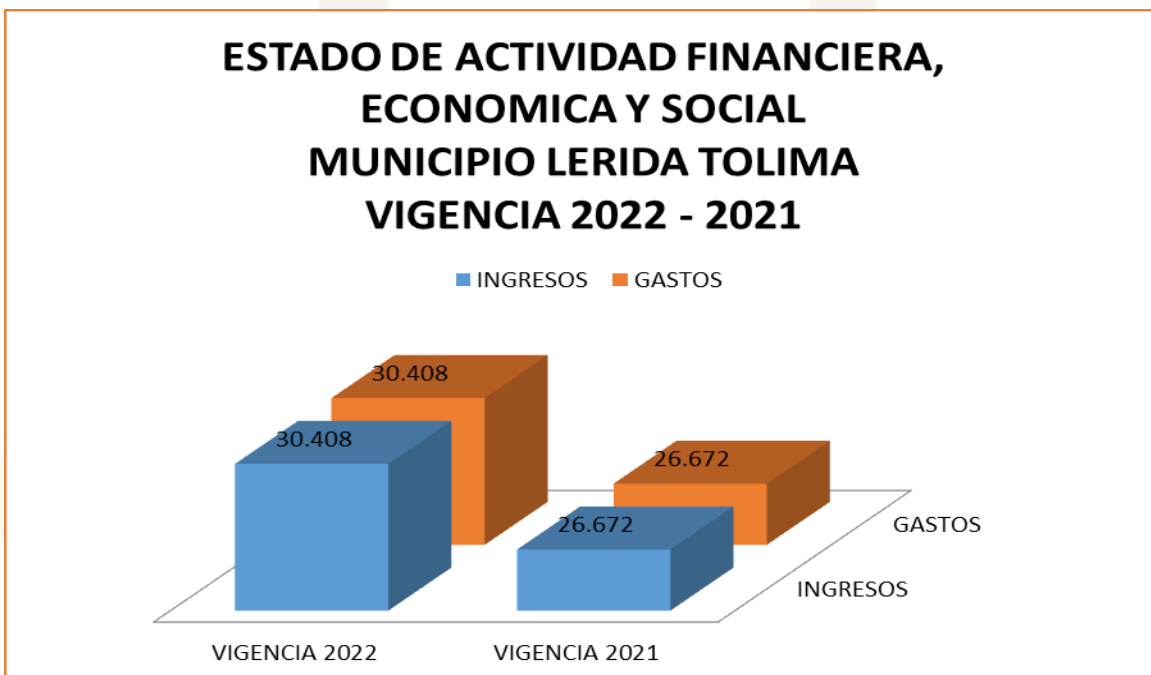


# CONTRALORÍA

DEPARTAMENTAL DEL TOLIMA

· La Contraloría del ciudadano ·

Los **gastos de Administración y operación** fueron las más representativas, presentaron un incremento de \$1.458 millones, es decir, 34% donde los gastos de mayor incremento son **gastos generales** con \$978 millones seguido de **sueldo y salarios** con \$517 millones, el 44% seguido de **Gasto de personal diversos** con \$57 millones el 110% por último **Contribuciones efectivas** con \$25 millones el 9% con relación con la vigencia 2021.



#### 4. EXCEDENTE O DEFICIT

El municipio de Ambalema Tolima, obtuvo un excedente del ejercicio de **\$488** millones el para la vigencia 2.022.

#### 5. INDICADORES FINANCIEROS

##### 5.1 LIQUIDEZ Y SOLVENCIA

**5.1.1 Razón Corriente:** Muestra la capacidad que tiene la entidad para cubrir sus deudas en el corto plazo, ya que indica que por cada peso que debe, con cuantos se cuenta para respaldarlo.

$$\frac{\text{Activo Corriente } 7.871}{\text{Pasivo Corriente } 26.941} = 0,292 \text{ pesos}$$

secretaria.general@contraloriatolima.gov.co [www.contraloriatolima.gov.co](http://www.contraloriatolima.gov.co)

Carrera 3 entre calle 10 y 11, Edificio de la Gobernación del Tolima, 7 piso

Contacto: +57 (8) 261 1167 – 261 1169

Nit: 890.706.847-1



# CONTRALORÍA

DEPARTAMENTAL DEL TOLIMA

· La Contraloría del ciudadano ·

El indicador muestra que por cada peso que la Administración Municipal de Ambalema Tolima debe a corto plazo, cuenta con 0,292 pesos en Activos corrientes para cubrirlos.

## 5.1.2 Capital neto de Trabajo

El capital neto de trabajo es el resultado de restar del activo corriente los pasivos a corto plazo de la entidad. El capital de trabajo se considera como aquellos recursos que necesita la entidad para operar.

Activo corriente \$7.871      -Pasivo Corriente \$26.941      = \$19.070 millones

El resultado indica que el ente territorial **NO** cuenta con suficientes recursos para operar.

## 5.2 NIVEL DEL ENDEUDAMIENTO SOBRE ACTIVOS TOTALES

Este indicador presenta el porcentaje de participación de los acreedores dentro de los activos del ente territorial.

Total, Pasivo 26.941 X 100 = 49%

Total, Activo 54.473

El resultado indica que del total de activos que posee el municipio de Ambalema Tolima, el 49% está siendo financiado por los acreedores

## 5.3 RAZÓN DEL PATRIMONIO

Este indicador muestra hasta qué punto la entidad territorial tiene independencia financiera ante sus acreedores, se determina dividiendo el valor del patrimonio entre el activo total.

Patrimonio Total 27.532 = 51%

Activo Total 54.473

El porcentaje indica que el 51% de los activos, están siendo financiados con capital propio.

secretaria.general@contraloriatolima.gov.co    www.contraloriatolima.gov.co

Carrera 3 entre calle 10 y 11, Edificio de la Gobernación del Tolima, 7 piso

Contacto: +57 (8) 261 1167 – 261 1169

Nit: 890.706.847-1





# CONTRALORÍA

DEPARTAMENTAL DEL TOLIMA

· La Contraloría del ciudadano ·

## CONCLUSIONES

- ✓ El Municipio de Lérída Tolima presenta una gestión Financiera aceptable en la vigencia 2022 mostrando signos de recuperación y estabilización de las finanzas del municipio, ya que se logró entre otros, incrementar los recursos (**Transferencias y Subvenciones**) los ingresos fiscales disminuyeron.
- ✓ Durante la vigencia 2022 los ingresos tributarios del municipio se disminuyeron, como consecuencia de falta de gestión administrativa, los ingresos fiscales de mayor incidencia en disminución fueron: **Impuesto industria y comercio, Impuesto predial unificado.**
- ✓ El Gasto de la vigencia 2022 se invirtió en mayor proporción en el Gasto genera y de operación donde las de mayor incidencia fueron: **sueldo y gastos generales.**
- ✓ El municipio de Lérída Tolima **NO** cuenta con suficiente recurso para operar ya que los pasivos corrientes fueron mayores a los Activos corrientes de la vigencia 2022.

secretaria.general@contraloriatolima.gov.co [www.contraloriatolima.gov.co](http://www.contraloriatolima.gov.co)

Carrera 3 entre calle 10 y 11, Edificio de la Gobernación del Tolima, 7 piso

Contacto: +57 (8) 261 1167 – 261 1169

Nit: 890.706.847-1